


全國大專生語文素養檢測平臺

104 學年度下學期
紙本檢測
&
電腦化適性測驗
報名簡章

承辦單位：  國立臺中教育大學全國大專生語文素養檢測中心

簡章及報名表下載網址：<http://literacyassessment.ntcu.edu.tw/>

簡章目錄

簡章目錄	1
全國大專生語文素養檢測平臺介紹	2
紙本檢測報名	3
一、測驗內容：	3
二、報名及檢測期程：	3
三、報名方式：	3
四、檢測資料：	3
五、檢測費用：	3
六、檢測回饋機制：	4
電腦化適性測驗暨補救教學方案報名	5
一、測驗內容：	5
二、電腦化適性測驗暨補救教學方案實施流程：	5
三、報名及檢測期程：	5
四、報名方式：	5
五、檢測資料：	6
六、檢測費用：	6
七、電腦化適性測驗系統介紹與檢測回饋：	6
附件：語文素養檢測—試題範例	12

全國大專生語文素養檢測平臺介紹

本校(國立臺中教育大學)執行中區區域教學資源中心召集之教育部第3期第2階段「獎勵大專校院辦理區域教學資源整合分享計畫—語文素養檢測全國性平臺計畫」案，致力於推廣以中文為主之大專生語文素養能力檢測。語文素養檢測旨在檢測我國大專校院學生「透過閱讀及書寫完成日成生活之各種任務並解決問題，進而能夠有效達成公民參與」之語文能力。本檢測之命題架構參考「公民語文素養指標架構研究」(柯華葳，2010)之研究成果製訂，呼應國際上知名大型測驗如PISA、PIRLS等趨勢及我國大學通識國文教育之改革，語文素養檢測平臺能提供一嚴謹之標準化評量工具，提供教師及決策者一個客觀有效的依據。

本校於104學年度下學期再次於全國各大專校院進行紙本檢測。同時，本計畫建置之電腦化適性測驗暨補救教學平臺亦開放全國各大專院校申請檢測。

電腦化適性測驗暨補救教學平臺，相較於紙筆測驗，電腦化適性測驗是一種「因材施教」的機制，能依據每位受試者不同作答反應進行即時的能力估計，並且自動選擇適合目前能力，適性選擇下一道試題，在受測者都能夠認真誠實作答的情況下，電腦系統可以迅速找出受測者的能力值，以減少施測的題數、作答時間與降低受試者的學習焦慮。除此之外，透過電腦化適性測驗，受測者能於檢測後得到立即性的成績回饋。依據個人診斷報告書，透過本計畫編製的教學影片，進行適性化線上補救教學。

有關本檢測平臺相關資訊，可至平臺網頁查詢，亦可於本檢測平臺網站下載本簡章及報名表：<http://literacyassessment.ntcu.edu.tw/>

紙本檢測報名

一、測驗內容：

檢測對象：全國大專校院之大專生

檢測時間：閱讀測驗及寫作測驗合計共一節(110分鐘-中場不休息)

測驗內容如下：

項目	能力指標		測驗題型		測驗題數
閱讀測驗	功能性素養	重點擷取	選擇題(單選題)		10題
		推理整合			
	批判性素養	重點擷取	選擇題(題組題-單選題)		20題
		推理整合			
評估詮釋					
寫作測驗	功能性素養	寫出重點	題組題	約 50 字主旨	1 題組(2 子題)
		組織重點		約 100 字摘要	
	批判性素養	寫出重點	題組題	約 50 字主旨	1 題組(4 子題)
		組織重點		約 100 字摘要	
		表達		約 150 字短文	
		評論		約 200 字短文	

二、報名及檢測期程：

項目	起始日期	截止時間
紙本檢測報名	105年3月14日	105年4月1日
各校內辦理紙本檢測	105年4月18日	105年5月13日

※參與檢測請以班級為最小單位，於各校內辦理紙本檢測期間內自行擇訂日期與時間舉行。

三、報名方式：

填妥檢測報名表：[104\(下\)全國大專生語文素養檢測報名表【請填入學校名稱】.xls](#)，再回傳至檢測中心報名收件信箱：npla.ntcu@gmail.com。

※紙本檢測及電腦化檢測請擇一參加。

四、檢測資料：由檢測中心依據各校報名人數進行郵寄配送。

五、檢測費用：

本檢測因受教育部補助，提供各大專院校學生免費申請使用，檢測活動相關費用亦由本檢測中心負擔，支付項目如下：

項目	受領人	費用	備註
檢測資料配送(含回郵)郵資		實支實付	配送資料內含回郵足額郵票。全校性檢測以黑貓貨到付款方式回寄。
試務人員工作酬勞	各校 承辦聯絡人	880元	每校1名，協助事前報名資料彙整回傳、檢測資料點收及清點回寄等試務進行及聯絡之工作
監考人員工作酬勞	各班監考 教師或助教	880元	每班檢測1節僅核支1名監考人員費用，1節880元 (110分鐘為1節)

六、檢測回饋機制：參與檢測則可於檢測中心進行檢測分析後，回饋參與班級之師生及參與檢測之學校其閱讀與寫作之語文素養能力量尺分數報告，說明如下：

100 學年度 中區大學生國文閱讀檢測【成績報告】							
○○大學 ○一甲							
班級序號	開課班級	科目名稱	學號	姓名	100(上)	100(下)	量尺分數
1	美一甲	國文	103	程凱	44.24	52.54	
2	美一甲	國文	109	阮軒	49.87	42.24	
3	美一甲	國文	115	丹汝	53.52	42.63	
4	美一甲	國文	121	廷瑜	54.50	49.18	
5	美一甲	國文	127	范妮	49.04	52.95	
6	美一甲	國文	139	家榮	48.59	55.02	
7	美一甲	國文	145	伯瑜	51.57	42.40	
8	美一甲	國文	105	華廷	54.43	63.90	
9	美一甲	國文	111	廷璋	63.67	65.43	
10	美一甲	國文	117	女勾	53.79	46.45	
11	美一甲	國文	123	孔甫	46.65	60.80	
12	美一甲	國文	129	宜芳	67.73	63.78	
13	美一甲	國文	135	嵩云	40.75	44.42	
14	美一甲	國文	105	則華	59.79	71.99	
15	美一甲	國文	111	俐	46.78	60.38	
16	美一甲	國文	117	允辰	59.61	54.80	
17	美一甲	國文	124	羽婷	60.84	52.70	
18	美一甲	國文	130	則熙	62.47	59.41	
19	美一甲	國文	136	季萱	59.04	60.71	
20	美一甲	國文	142	林松	61.61	52.87	

圖 1 檢測班級成績報告表

參與檢測之班級，教師能獲得該班學生成績報告表，可作為課堂評分依據、設定學生畢業門檻之依據，亦可作為教學評建之檔案資料。本檢測之測驗成績採用測驗技術分析並轉換為可與全國學生對照之量尺分數，有別於傳統計分方式，本測驗呈現之量尺分數更為客觀、更具有檢測結果之信效度。

此外，若學生上、下學期均參與檢測，則授課教師可於成績報告表中，獲得學生語文素養能力之進步情形。

○○大學 校內各系量尺分數

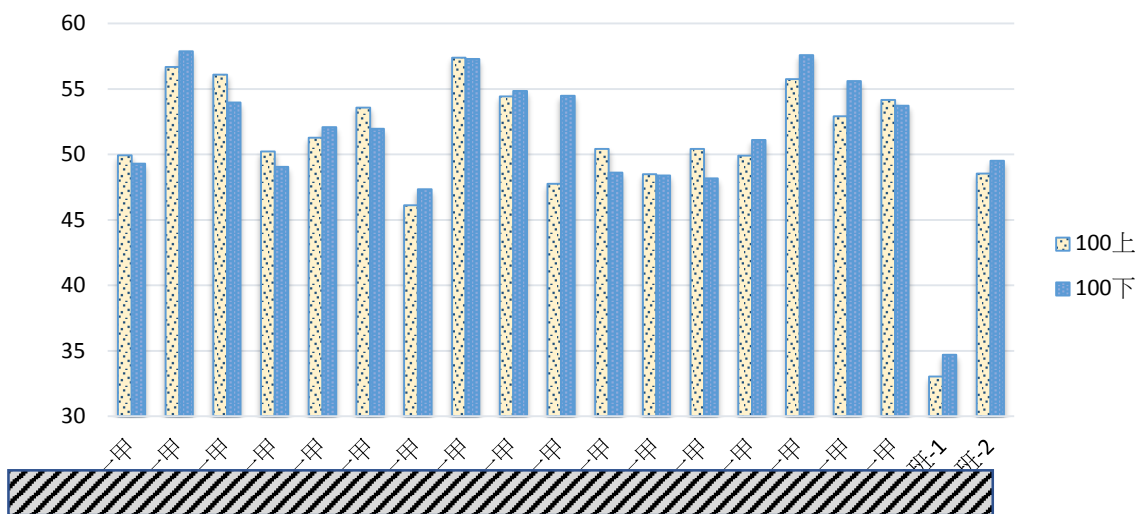


圖 2 學校內 各系語文素養量尺分數

整校參與之學校，將可獲得該校內各科系學生之語文素養能力量尺之回饋報告，可供學校評鑑資料之使用，並可作為學校實施教學政策之依據。

電腦化適性測驗暨補救教學方案報名

一、測驗內容：

本次電腦化適性測驗暨補救教學以閱讀素養為主，以下為本次檢測即補救的語文素養閱讀能力指標內容：

能力指標		閱讀測驗試題取材範圍	測驗題數
功能性閱讀	重點擷取	日常生活、職場、休閒與保健、科技與學習、文化	至少 1 題
	推理整合		至少 1 題
批判性閱讀	重點擷取	法政、經濟、社會、科技、文化	至少 1 題
	推理整合		至少 1 題
	評估詮釋		至少 1 題

註：電腦適性測驗檢測題數因考生作答情形不一，而有不同的作答題數。

二、電腦化適性測驗暨補救教學方案實施流程：

電腦化適性測驗暨補救教學方案使用電腦化適性測驗進行前測，檢測後學生可立即獲得檢測診斷報告，學生可於課堂上依個人較需要補強的能力向度，點選相對應的數位教材，進行線上補救教學，完成補救教學後，再次使用電腦化適性測驗進行後測，完成後並填答線上問卷，施測流程圖如下：



檢測時間表如下：

檢測流程	時間
預備時間(開機、連線、注意事項宣讀等)	約 5~10 分鐘
前測	約 30 分鐘
線上補救教學	約 30 分鐘
後測	約 30 分鐘
評估&回饋(填答線上問卷)	約 5~10 分鐘
	共計約 110 分鐘

三、報名及檢測期程：

項目	起始日期	截止時間
電腦化線上適性平臺報名	105 年 3 月 14 日	105 年 4 月 1 日
各校內辦理線上檢測暨補救教學方案	105 年 5 月 16 日	105 年 6 月 3 日

※參與檢測請以班級為最小單位，於各校內辦理紙本檢測期間內自行擇訂日期與時間舉行。

四、報名方式：

填妥報名表(同紙本檢測報名表)：[104\(下\)全國大專生語文素養檢測報名表【請填入學校名稱】.xls](#)，再回傳至檢測中心報名收件信箱：npla.ntcu@gmail.com

※紙本檢測及電腦化檢測請擇一參加。

五、檢測資料：由檢測中心進行郵寄配送。

六、檢測費用：

本檢測因受教育部補助，提供各大專院校學生免費申請使用，檢測活動相關費用亦由本檢測中心負擔，支付項目如下：

項目	受領人	費用	備註
檢測資料配送(含回郵)郵資		實支實付	配送資料內含回郵足額郵票
試務人員工作酬勞	各校 承辦聯絡人	880 元	每校 1 名，協助事前報名資料彙整回傳、檢測資料點收及清點回寄等試務進行及聯絡之工作
監考人員工作酬勞	各班監考 教師或助教	880 元	每班檢測 1 節僅核支 1 名監考人員費用，1 節 880 元 (110 分鐘為 1 節)

七、電腦化適性測驗系統介紹與檢測回饋：

電腦化適性測驗系統的特色在於立即性的回饋：

1. 學生可立即獲得個人量尺分數診斷報告書
2. 學生可自行線上下載並列印成績單
3. 依據個人診斷報告，學生可線上進行適性化補救學習
4. 授課教師可立即檢視授課班級全班的作答情形

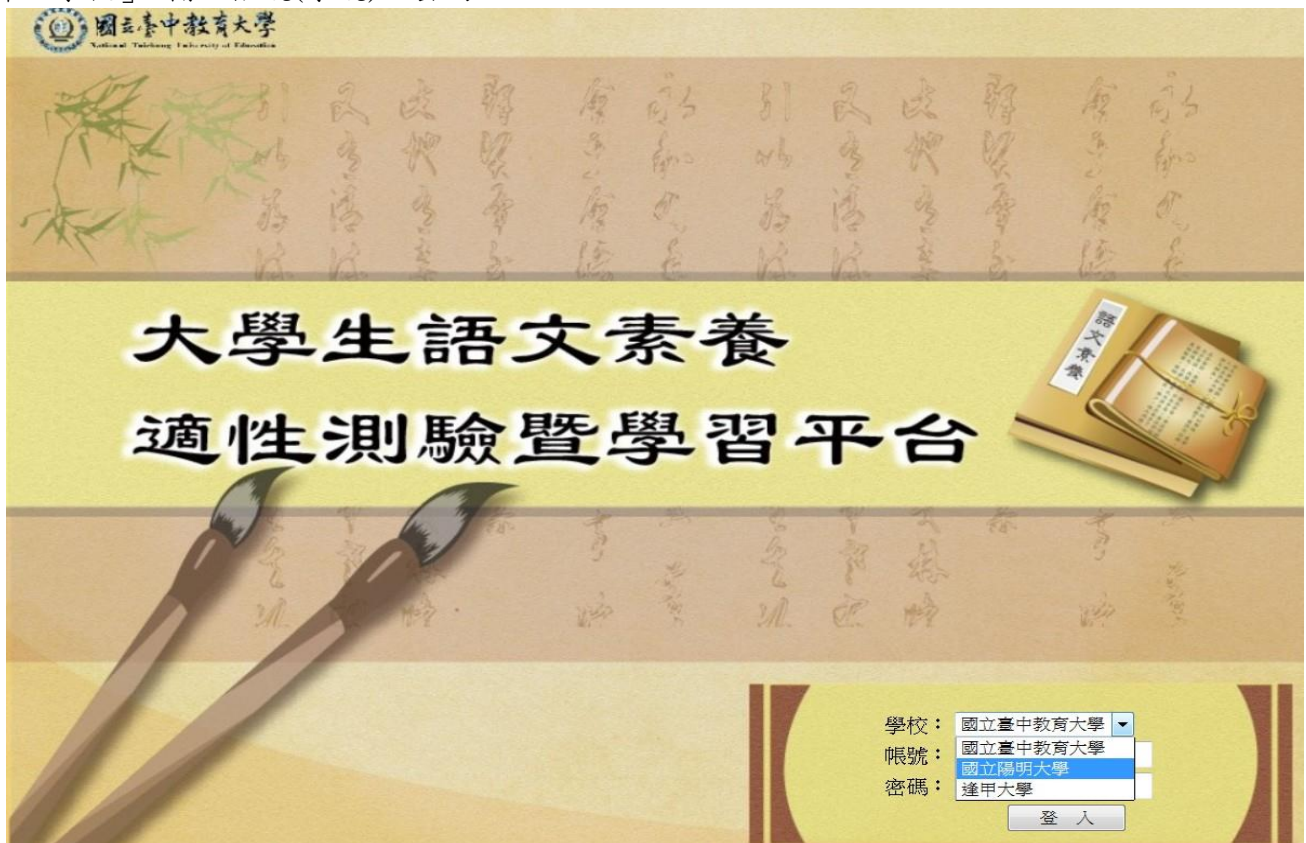
有關檢測系統操作流程及檢測回饋畫面，依使用者身分別不同(學生使用者/教師使用者)

圖解如下：

學生(參與檢測者)

1. 登入：

選擇「學校」、輸入帳號(學號)、密碼



2.參加測驗

大學生語文素養適性測驗暨學習平台

參加測驗 成果查詢 關於系統 登出

注意事項

本測驗以嚴謹的測驗理論進行編製，所以進行本測驗請勿隨意亂猜，認真作答才能達到最佳的診斷效果！

使用說明

- 1.選擇所要測試的測驗後，請按
- 2.本測驗沒有作答的時間限制，請安心計算。
- 3.每題皆為單選題，點選答案後請按

測驗選擇

103學年度第1學期-課程測試1a 全國 國文 第1冊 第2單元-語文素養適性測驗(適性測驗) 卷1

第27題【14】

閱讀下文：

流鼻血時什麼姿勢才正確？

一般人都有一個錯誤的習慣，將頭向後仰，鼻孔朝上，然後用衛生紙把鼻孔塞住。這樣會使鼻腔內已經流出的血液因為姿勢及重力的關係向後流到咽喉部，血液會被吞嚥入食道及腸胃，刺激胃腸黏膜產生不適感或嘔吐，而且也容易滲入氣管及肺臟內，堵住呼吸氣流造成危險。最好坐姿，頭稍微前傾，用手指捏住鼻翼兩側，持續緊壓5至7分鐘，就有助於止血。(健康達人125)

這段說明中，下列選項何者不是正確的姿勢？

- 坐姿，頭稍微往後傾
- 用手指捏住鼻翼兩側
- 持續緊壓5至7分鐘
- 不要將頭向後仰，鼻孔朝上

3. 學生個人學習診斷報告書

學習診斷報告書

親愛的【王1】同學，恭喜你在【語文素養檢測_範例卷A】的學習中得到了高分，真是太厲害了，對於這個科目你已經熟練並且可以活用囉！繼續維持你的水準，必能有一番驚人的成就。

基本資料

測驗地點	國立陽明大學	測驗學號	101
學生姓名	王1	學生性別	男
縣市地點	臺北市	就讀學校	國立陽明大學
就讀系所	陽明醫學系a	就讀班級	三年1班

本單元學習紀錄

全國國語第1冊第1單元【語文素養檢測_範例卷A】				
試卷	測驗日期	時間	量尺分數	題數
卷2	2015-03-23, 20:41:31	3347秒	73.61	18題

測驗診斷報告

各能力指標	次級量尺分數	補救教學
	卷2	
功能性閱讀-重點擷取	73.26	查詢
功能性閱讀-推理整合	82.68	查詢
批判性閱讀-重點擷取	82.29	查詢
批判性閱讀-推理整合	56.05	查詢
批判性閱讀-評估詮釋	93.85	查詢

4. 學生個人檢測成果紀錄

每個學生依個人帳號登入後，可於成果查詢中檢示每次檢測的結果，並可直接於此列印個人診斷報告書(成績單)。

大學生語文素養適性測驗暨學習平台

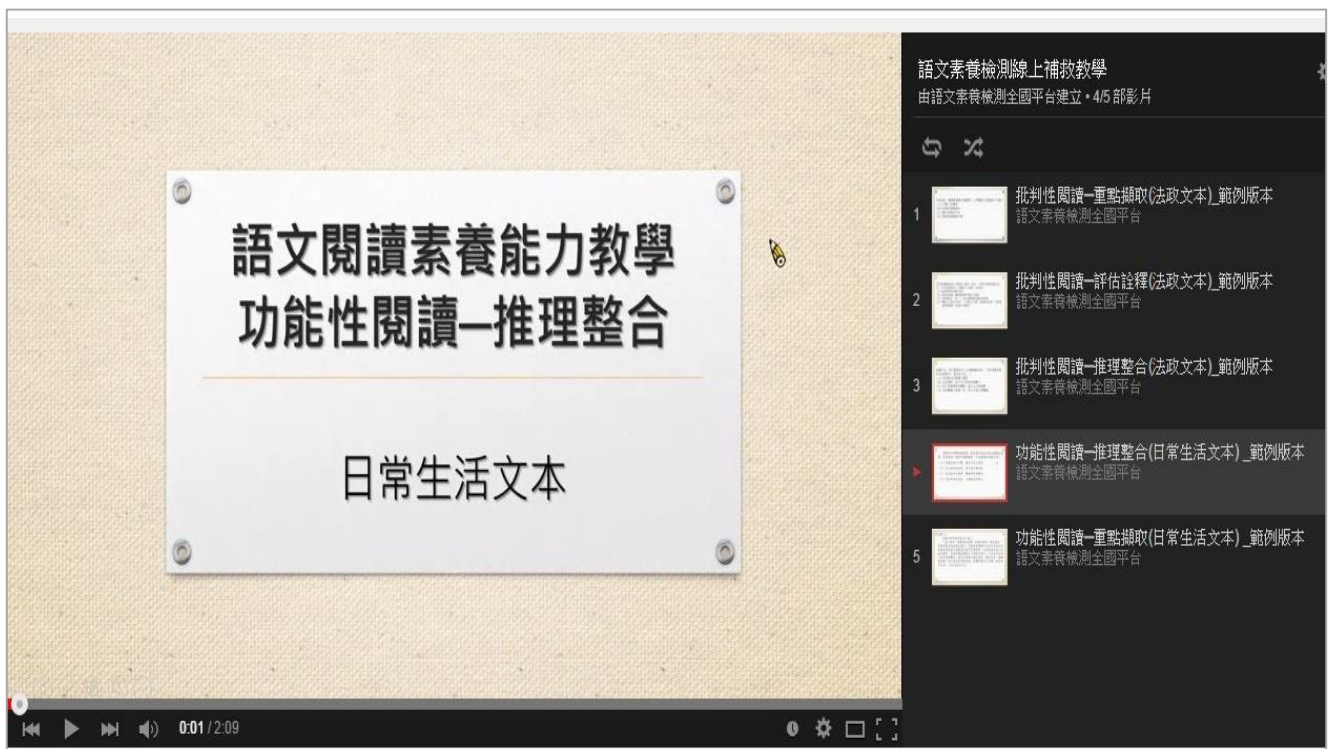
[參加測驗](#)[成果查詢](#)[關於系統](#)[登出](#)

0016-101【王1】 歷來測驗單元			
編號	單元名稱	量尺分數	列印
1	全國國文第1冊第1單元【大一國文測驗】-卷1	70.82	
2	全國國文第1冊第2單元【語文素養適性測驗(適性測驗)】-卷1	42.8	

5.適性化線上補救教學

學生於個人診斷報告書中，可依每個能力向度較不足之處著手，點選補救教學連結，觀看教學影片。

測驗診斷報告		
各能力指標	次級量尺分數	補救教學
	卷2	
功能性閱讀—重點擷取	73.26	查詢
功能性閱讀—推理整合	82.68	查詢
批判性閱讀—重點擷取	82.29	查詢
批判性閱讀—推理整合	56.05	查詢
批判性閱讀—評估詮釋	93.85	查詢



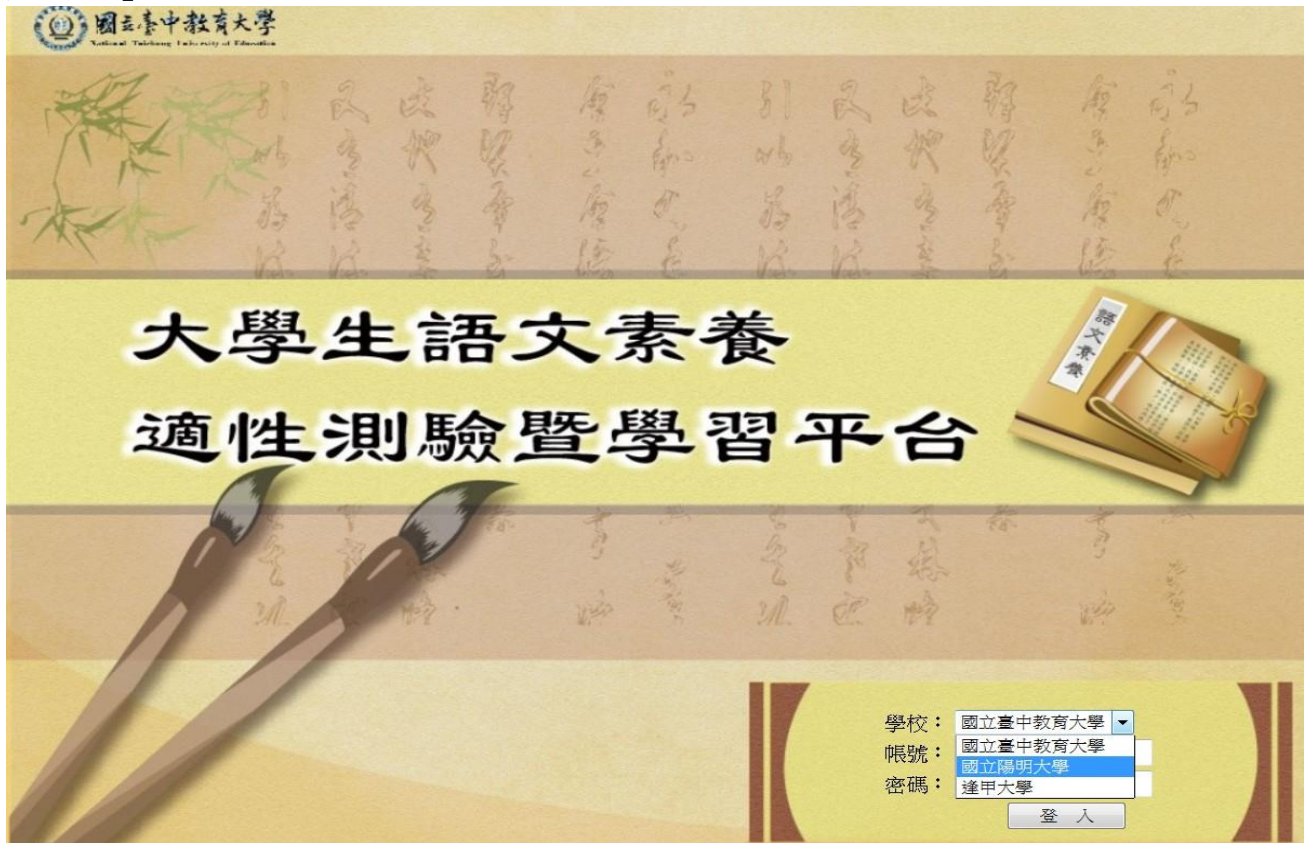
補救教學範例如下：

1. 功能性閱讀—重點擷取(日常生活文本為例)：<https://youtu.be/FXwbBZs6psk>
2. 功能性閱讀—推理整合(日常生活文本為例)：https://youtu.be/3A_5fzsmnKI
3. 批判性閱讀—重點擷取(法政文本為例)：<https://youtu.be/Tla8YGGJ20hw>
4. 批判性閱讀—推理整合(法政文本為例)：<https://youtu.be/OvMUi1Ikz1w>
5. 批判性閱讀—評估詮釋(法政文本為例)：<https://youtu.be/5qEFN2pmnhw>

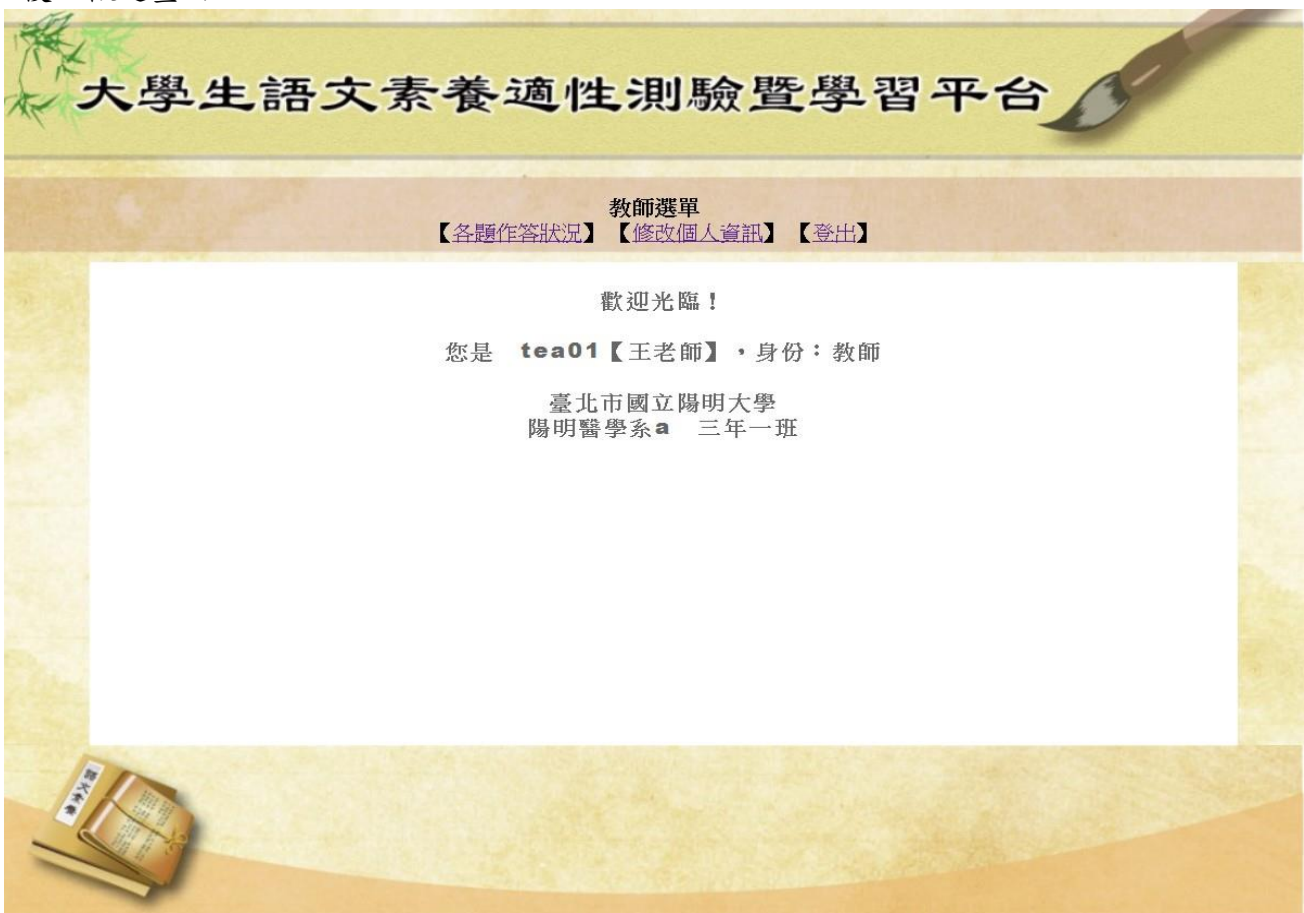
教師

1. 登入

選擇「學校」、輸入帳號、密碼



登入後—歡迎畫面



2.檢視授課班級學生作答情形

首先，選擇檢測試卷

教師可檢視(1)學生每一題的通過率(2)每一題每個選項選答情形

	選項 1	選項 2	選項 3	選項 4	答題人數	正確答案	答對率
第 235 題	1	0	1	0	2	1	50%
第 236 題	1	0	1	0	2	1	50%
第 237 題	0	0	1	1	2	3	50%
第 238 題	0	1	0	1	2	2	50%
第 239 題	0	0	0	2	2	4	100%
第 240 題	0	2	0	0	2	2	100%
第 241 題	2	0	0	0	2	1	100%
第 242 題	0	0	2	0	2	3	100%
第 243 題	0	0	2	0	2	3	100%
第 244 題	0	0	0	2	2	4	100%
第 245 題	0	0	2	0	2	3	100%
第 246 題	2	0	0	0	2	1	100%
第 247 題	0	2	0	0	2	2	100%
第 248 題	0	2	0	0	2	2	100%
第 249 題	1	1	0	0	2	2	50%
第 250 題	0	2	0	0	2	2	100%
第 251 題	1	1	0	0	2	1	50%
第 252 題	1	0	1	0	2	3	50%
第 253 題	0	1	0	1	2	4	50%
第 254 題	1	0	1	0	2	3	50%
第 255 題	0	1	0	1	2	4	50%
第 256 題	0	1	1	0	2	3	50%
第 257 題	1	1	0	0	2	2	50%
第 258 題	1	1	0	0	2	1	50%

附件：語文素養檢測—試題範例

例題 1 功能性閱讀(單選題)

閱讀下文：

金門原來綠意盎然的海島，但經先民不斷墾伐，造成島上一片童山濯濯，每當冬季東北季風猛烈吹襲，島上經常飛沙走石，令居民苦不堪言。約在清康熙22年，金門居民將漳、泉一帶以獅子辟邪的習俗引入，在往後二、三百年間，風獅爺的造型慢慢出現，被賦予鎮壓風魔的神力，直至今日而成為金門特有的文化地景。各式各樣的風獅爺長期鎮守在各村落的迎風口，擔起鎮風止煞的任務，其方位多為朝向北方或東北方，以便與島上最強盛的東北季風抗衡。(金門縣政府《金門自助旅行手冊》)

依據上文，金門風獅爺石雕的坐向與下列何者有關：

- (A) 神祇尊卑
- (B) 風向方位
- (C) 太陽出入
- (D) 神祇來源

正確答案：B

例題 2~4 批判性閱讀 (題組題-單選題)

認為影像帶出的悲憫之情，能夠讓遠方的受害者與觀眾變得天涯若比鄰，根本不切實際，不過是掩蓋了我們與權力之間的切實關係。我們感到憐憫，原因是我們感到自己不是製造災難者的幫兇。事實上，我們的憐憫往往宣告與暗示著我們的無辜清白，以及我們看似真切的無能為力感。甚至可以說，不論我們懷抱多少善意，憐憫都是個不恰當，甚至隱含侮辱的反應。把我們對受難者的憐憫擱開吧！不如去反省為什麼身處於同一個世界中，我們如此高貴，他們如此潦倒。這種我貴他賤的狀況可能是彼此相連的，因為少數人的優裕可以導致許多人的窮困。在反省的歷程裡，那些令人心痛的照片只能為我們提供那最初的火花。

節選自 改寫美國·Susan Sontag，《旁觀他人之痛苦》

2. 作者認為，觀看影像產生憐憫時，人們讓自己意識到了什麼？

- (A) 少數人的優裕
- (B) 自身的無辜清白
- (C) 權力的無所不在
- (D) 戰爭的殘暴與不堪

3. 根據引文，為什麼那些令人心痛斷腸的照片，只能為觀者提供自省歷程中「最初的火花」？

- (A) 我們無法改變權力體制
- (B) 比起電影，照片仍不夠具有衝擊力
- (C) 照片是選擇性的觀點，缺乏公正與客觀
- (D) 受到觸動只是第一步，深入反省才是關鍵

4. 作者希望觀看者深入理解他人痛苦。然而，人們常可看到相反的狀況。下列何者最接近「旁觀他人之痛苦」的表現？

- (A) 捐款賑濟 921 震災災民
- (B) 教授在課堂上講授納粹集中營的大屠殺
- (C) 為理解歷史，到二二八紀念館觀看受難者的影像
- (D) 電影《不能沒有你》，主角爬上天橋，宣稱要自殺時，民眾看著新聞閒聊，揣測他不會跳下

正確答案：B / D / D

便血，是痔瘡還是大腸癌（節錄）

文·李怡嬋 攝影·呂恩賜 2007/11 康健雜誌 108 期

痔瘡出血顏色鮮紅，是排便時因用力擠壓造成靜脈出血；而大腸癌出血顏色偏暗紅，是癌細胞侵襲、破壞正常組織造成，血液留在腸內一段時間才隨糞便排出。

要小心的是，如果腫瘤位置若靠近肛門，也會排出鮮紅的血色，因此還要看有無合併其他症狀，如出現腹痛、腹瀉、大便形狀改變（變細、變小或不成形）、或貧血，最好趕緊就醫檢查。

大腸癌可以及早發現及早治療，除了警覺症狀，定期篩檢是更積極的防治做法。大腸癌有 90% 以上由瘻肉變化而來，癌變過程約需 5~10 年的時間。初期症狀不明顯，病患發覺異常時，大多已是第二、三期甚至末期，因此早期篩檢、切除瘻肉是避免罹癌的重要防線。

但台灣篩檢率偏低，根據 2005 年國內一項調查指出，50 歲以上的民眾篩檢率只有二成，國民健康局分析 2004 年的 29 家醫院、6,463 名新增病例發現，二、三期病患比率超過五成三，而早期大腸癌發現率不到二成，低於美國的二成九。

「應想辦法提高民眾對大腸癌的認識，尤其是高危險群，」也是大腸直腸外科學會理事長張簡俊榮大聲疾呼。

美國癌症協會建議，一般民眾 50 歲之後每年一次糞便潛血檢查、每 5 年一次乙狀結腸鏡檢查或鉭劑 X 光超音波檢查、每 10 年一次全大腸鏡檢查。邱瀚模醫師特別強調，有 75% 的大腸癌患者沒有家族病史，因此早期檢查格外重要。

有家族病史：父母其中一人罹患大腸癌，子女罹患機率是一般人的 2~4 倍，如父母兩人皆有，則危險性提高 3~6 倍。

多位大腸直腸科醫師發現，近來有年輕化的趨勢，50 歲以下的患者愈來愈多，因此馬偕醫院劉建國醫生呼籲有家族病史者應提早在 40 歲開始接受大腸鏡檢查。

有個人病史：包括曾得過大腸癌、慢性發炎性大腸炎如潰瘍性大腸炎及克隆氏症、腺瘤性瘻肉。有大腸癌病史者，復發機率高達五成，最好每三個月追蹤一次，二年後每半年、五年後每一年檢查一次；而有腺瘤性瘻肉者，瘻肉切除後每 3 年追蹤一次；至於有慢性發炎性大腸炎患者，建議發病後 8 年開始篩檢。

美國知名主播凱蒂·庫里克的先生就是因大腸癌，在 42 歲時去世。兩年前凱蒂去做了大腸鏡檢查，並將檢查過程在電視上轉播，引起很大的迴響，美國篩檢率短時間內提高 20%。

歌手楊烈罹癌復原後，也參與公益演出，現身說法呼籲民眾，早期篩檢、警覺症狀、保有健康的生活型態，是預防大腸癌的不二法門。

一、①請寫出本文主要傳達之訊息(50 字以內，2 分)，②及本文的摘要(100 字以內，5 分)。

例題 9 批判性寫作

閱讀下文：

二〇二兵工廠釋出二十五公頃土地給中研院籌設國家生技園區，作家張曉風一篇「總統，我可以有兩片肺葉嗎」的文章，為研究園區預定地優質的生態環境請命，希望不要設生技園區，於是再次掀起一波「開發與保育」的論戰。

連日來，馬總統、行政院吳院長、內閣多位部長數度奔赴二〇二兵工廠，似乎只為了說服張曉風；其實，該溝通、整合的應是持多元意見的整個社會，俾讓社會得以獲取充分資訊，理性看待問題，形成共識，解決問題。

從民國七十四年鹿港反杜邦運動，七十八年宜蘭反六輕，八十四年台中縣反拜耳等大型環境抗爭，對照這次生技園區爭議，很遺憾的，快三十年了，雖然付出了外資長期不來投資、台塑出走美國及大陸等代價，但社會並沒有學到理性討論開發與保育的應有素養，仍然以感性或動用行政資源等手法，試圖「壓迫」對方撤手，這種方式難以累積社會的智慧。

生技園區的二十五公頃，以及二〇二兵工廠其餘的近一百六十公頃土地該怎麼運用，尚難逆料；但若能對社會的兩極爭辯學習「公民素養」，一個夠成熟的公民社會應在陳述自己的意見之餘，也尊重對方的發言權，且尊重最後多數的決定，則這次爭議付出的代價才有意義。

兵工廠土地該怎麼利用才符合全民最大利益，其實不難找出合理的答案，因為資源運用的三原則很明確，先進國家的運作也相當成熟，檢視爭議雙方各自的立足點，不難做出抉擇。

資源利用三原則，民眾可檢視二〇二兵工廠土地，在生技園區、都市之肺的兩個利用方式各有什麼道理，之後再做出個人判斷，進而在社會上凝聚出具多數共識的抉擇。

先談生技園區，政府應說明生物科技是第四次工業革命、附加價值極高的知識產業，也是讓台灣脫胎換骨的產業，其「試管產業」型態，對台灣有限的環境承受條件，負擔遠較高耗能的石化、水泥或煉鋼為輕，有發展的優先性及必要性；但政府也須說明為什麼非兵工廠那塊地不可？全台閒置的工業區甚多，生技園區為什麼不合適？設在林口又為什麼不行？

保留原生綠地作為都市之肺的利用，也得講出道理，包括二〇二這塊地在生態上的珍貴、多樣及完整性，保留城鄉交界區的「淺山生態系」對都會區環境健康具重要性；又為什麼兵工廠一百八十五公頃，不應切出生技園區的二十五公頃？給人民多一片肺葉為何比生技科技創造的產值有意義？

正因為資訊不透明，才形成張曉風說「政府不能做夭壽的事情」，吳院長則稱「假如台灣全部保留溼地，經濟還能發展嗎？」雙方各趨極端，讓事件變得複雜。

兵工廠土地運用爭議膠著的局面一時還看不出端倪，不管結果是「兼籌併顧」取得平衡與互補，或者是二擇一，重要的意義是：經由讓這次爭議，應使全民學會理性面對問題，為生態保育與經濟發展找到平衡點。

一、❶請寫出本文之主旨(50字，2分)，❷及本文之摘要。(摘要長度100字，5分)。

二、文中作者主張「馬總統以下之諸多行政官員奔赴兵工廠」，應溝通整合的是多元意見的整個社會。請根據作者在文中所提出的「理性論戰」的主張，說明你是否同意，行政官員是否應針對「單一陳情民眾」進行對話，以形成共識。並從文章中找出資訊說明你同意或不同意的理由。(文長100至150字，5分)。

三、根據作者在第六段中提到運用資源利用三原則，即可在社會中凝具出多數共識。在最後一段中，作者也明確提出最後可能的共識包括二擇一或「兼籌併顧」。請依據作者全文的描述，分別說明「開發優先方」、「保育優先方」與「社會民眾」，在資源利用三原則的程序中，所盡努力的方向。(文長150至200字，5分)。